

EL GUITARRISTA

XXIV.—EXTENSION DEL BRAZO DE LA GUITARRA

O TABLA CROMATICA SOBRE CADA CUERDA

	MI	LA	RE	SOL	SI	MI		
	FA	la# si b	re# mi b	fa# la b	DO	FA	← CUERDAS AL AIRE	
1º	fa# sol b	SI	MI	LA	do# re b	fa# sol b	← CEJILLA O CEJUELA	
2º	SOL	DO	FA	la# si b	RE	SOL	← ESPACIOS :	
3º	sol# la b	do# re b	fa# sol b	SI	re# mi b	sol# la b	← 1º	
4º	LA	RE	SOL	DO	MI	LA	← 2º	
5º	la# si b	re# mi b	sol# la b	do# re b	FA	la# si b	← 3º	
6º	SI	MI	LA	RE	fa# sol b	SI	← 4º	
7º	DO	FA	la# si b	re# mi b	SOL	DO	← 5º	
8º	do# re b	fa# sol b	SI	MI	sol# la b	do# re b	← 6º	
9º	RE	SOL	DO	FA	LA	RE	← 7º	
10º	re# mi b	sol# la b	do# re b	fa# sol b	la# si b	re# mi b	← 8º	
11º	MI	LA	RE	SOL	SI	MI	← 9º	
12º	FA	la# si b	re# mi b	sol# la b	DO	FA	← 10º	
13º	fa# sol b	SI	MI	LA	do# re b	fa# sol b	← 11º	
14º	SOL	DO	FA	la# si b	RE	SOL	← 12º	
15º	sol# la b	do# re b	fa# sol b	SI	re# mi b	sol# la b	← 13º	
16º	LA	RE	SOL	DO	MI	LA	← 14º	
17º							← 15º	
	6º	5º	4º	3º	2º	1º ó PRIMA	← 16º	
	← OCTAVA							← 17º

NOTA: Encima del presente gráfico que representa el Cuello o mástil

Fa mayor en 1er. espacio

Fa#	"	"	2º	"
Sol	"	"	3º	"
La b	"	"	4º	"
La	"	"	5º	"
Si b	"	"	6º	"
Si ^o	"	"	7º	"
Do	"	"	8º	"

etc., etc.

Fa menor en 1er. espacio

Fa#	"	"	2º	"
Sol	"	"	3º	"
La b	"	"	4º	"
La	"	"	5º	"
Si b	"	"	6º	"
Si	"	"	7º	"
Do	"	"	8º	"

etc., etc.

NOTA: Este Cuadro nos demuestra que si hacemos la posición de la Tónica de Si b mayor, al bajar un espacio, que es el segundo, sin variar el orden o posición de los dedos, resulta el tono de Si mayor; si bajamos otro espacio (que es el tercero) tenemos el Tono de Do mayor, etc., y así puede seguirse con otras posiciones análogas en que el dedo índice o 2º forme barra,

XXVI.—SOSTENIDOS Y BEMOLES

Escala Enarmónica

Un Tono sostenido es el siguiente bemol en la escala diatónica DO-RE-MI-FA-SOL-LA-SI.

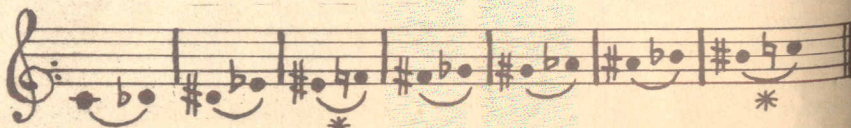
Por ejemplo:

do# es igual a re b
 re# " " " mi b

 fa# " " " sol b
 sol# " " " la b
 la# " " " si b

Advertencia: Se exceptúan mi# que es igual a Fa natural, y si# que es igual a Do natural.

ESCALA ENARMONICA



(*) Este signo, llamado becuadro, antepuesto a cualquier nota, indica que ésta es natural, es decir, sin afectarla accidente alguno, ni # ni b.

XXVII.—ARMADURA DE LA CLAVE

(Escritura musical)

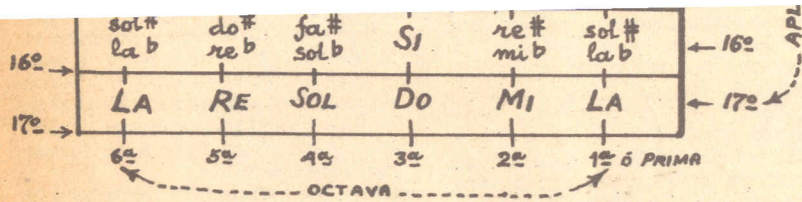
ENAMONIA

TONOS MAYORES

RELATIVOS MENORES

ACCIDENTES

1—DO	LA	Sin accidentes
2—SOL	MI	Con 1 sostenido



NOTA: Encima del presente gráfico que representa el Cuello o mástil de la Guitarra, están anotados los respectivos sonidos de cada cuerda al aire, es decir, sin pisarse ninguna de ellas en ningún espacio. Cada distancia de un espacio a otro consecutivo, es precisamente un **semitono**. Con el auxilio de este importante gráfico se puede **transportar** correctamente cualquier pieza musical de un tono a otro; formar **disonancias**, así como también determinar con precisión cualquier tono en 2ª y 3ª manos.

El mango o Cuello de la Guitarra está dividido en diecisiete espacios, hasta cerca de la roseta o boca: estando en este gráfico demarcado con doble línea el traste número 12, denominado **traste de boca**.

XXV.—NOMINA DE TONOS MAYORES Y MENORES DE IGUAL POSICION EN DIFERENTES ESPACIOS

Si b mayor en 1er. espacio	Si b menor en 1er. espacio
Si " " 2º "	Si " " 2º "
Do " " 3º "	Do " " 3º "
Do# " " 4º "	Do# " " 4º "
Re " " 5º "	Re " " 5º "
Mi b " " 6º "	Mi b " " 6º "
Mi " " 7º "	Mi " " 7º "
Fa " " 8º "	Fa " " 8º "
etc., etc.	etc., etc.

XXVII.—ARMADURA DE LA CLAVE

(Escritura musical)

ENAMONIA

TONOS MAYORES	RELATIVOS MENORES	ACCIDENTES
1—DO	LA	Sin accidentes
2—SOL	MI	Con 1 sostenido
3—RE	SI	" 2 sostenidos
4—LA	fa# (sol b)	" 3 "
5—MI	do# (la b)	" 4 "
6—SI	sol# (sol b)	" 5 "
7—fa# (sol b)	re# (mi b)	" 6 "
8—do# (mi b)	la# (si b)	" 7 "
9—FA	RE	" 1 bemol
10—si b (la#)	SOL	" 2 bemoles
11—mi b (re#)	DO	" 3 "
12—la b (sol#)	FA	" 4 "
13—re b (do#)	si b (la#)	" 5 "
14—sol b (fa#)	mi b (re#)	" 6 "
15—do b (SI)	la b (sol#)	" 7 "

Llámase **Enarmonía** la particularidad musical consistente en pasar del **bemol (b)** de una nota al **sostenido (#)** de la inmediata, bien sea superior o inferior y al **revés**, es decir, del **sostenido al bemol**.

En la Parte Práctica de este Método, están indicados como equivalentes estos tonos homófonos o equisonos:

- fa# es igual a sol b
- do# " " " re b
- sol# " " " la b
- re# " " " mi b
- la# " " " si b

SIN MAESTRO POR LAVAPIE

NOTA: En el lenguaje musical son omitidas las denominaciones de **do # mayor** y su relativo **la # menor**; **do b mayor** y su relativo **la b menor**; **sol b mayor** y su relativo **mi b menor**, por ser completamente iguales a **re b mayor** y su relativo **si b menor**; **si mayor** y su relativo **sol # menor**; **fa # mayor** y su relativo **re # menor**, respectivamente, que son las denominaciones correctas y usuales de tales tonos.

XXVIII.—POSICIONES EN PRIMERA, SEGUNDA Y TERCERA MANOS

Las tres distintas posiciones que constituyen cada Tono en la Guitarra, se forman en 1ª, 2ª y 3ª manos.

Se entiende por **Tono en Primera Mano**, el que se ejecuta en el 1º, 2º o 3er. espacio o punto; y en **Segunda y Tercera Manos** son los que se forman haciendo **Barra** o **ceja** con el dedo índice o 2º, bajando del 3er. espacio en adelante.

SEGUNDA PARTE.—PRACTICA.

SECCION PRIMERA

TONOS MAYORES Y SUS RELATIVOS MENORES

Primera Mano

EJERCICIO PREPARATORIO

Ya dijimos anteriormente el modo de emplear los dedos de ambas manos y el modo de efectuar los arpeggios.

Para facilitar la ejecución será conveniente, antes de practicar los primeros tonos, hacer el ejercicio preparatorio siguiente: Tómese correctamente la Guitarra (como queda ya dicho) sin hacer ninguna posición con la mano izquierda, la que se empleará para sostener el cuello o mástil elevado; colóquese la mano derecha sobre las cuerdas en actitud de herirlas o pul-

sarlas, recordando el orden que debe guardarse, es decir, el dedo respectivo que debe pulsar a cada cuerda, indefectiblemente. Ejercítense por algunas horas el registro de las cuerdas de este modo:

Púlsese con el **pulgar** o ● de la derecha, la cuerda 6ª o **bordón**, luego con los dedos **índice** (2), **cordial** (3) y **anular** (4) hiéranse las cuerdas 3ª o **SOL**, 2ª o **SI** y prima o **MI**, respectivamente, a un tiempo, por dos veces; púlsese de nuevo con el **pulgar** (●) la 5ª o **LA**, y con los tres dedos restantes las mencionadas cuerdas, respectivamente, 3ª, 2ª y 1ª, etc., siguiendo este orden:

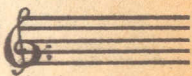
	Primer tiempo	Segundo tiempo	Tercer tiempo
Dedos . . . ●	2 — 3 — 4 . . .	2 — 3 — 4	2 — 3 — 4
Cuerdas . . .	Mi Sol — Si — Mi Sol — Si — Mi	Sol — Si — Mi Sol — Si — Mi	Sol — Si — Mi Sol — Si — Mi
	La Sol — Si — Mi Sol — Si — Mi	Sol — Si — Mi Sol — Si — Mi	Sol — Si — Mi Sol — Si — Mi
	Re Sol — Si — Mi Sol — Si — Mi	Sol — Si — Mi Sol — Si — Mi	Sol — Si — Mi Sol — Si — Mi
	La Sol — Si — Mi Sol — Si — Mi	Sol — Si — Mi Sol — Si — Mi	Sol — Si — Mi Sol — Si — Mi

Al llegar al final del presente ejercicio, repítase de nuevo y se notará que por el modo y orden en pulsar las cuerdas, dan éstas el aire del compás denominado **tres por cuatro** ($\frac{3}{4}$), que sirve para acompañar todo género de valsos, boleros y bambucos.

PRIMERA MANO

ESCRITURA MUSICAL: SIN ACCIDENTES EN LA CLAVE

LÁMINA N.º 1.



DO MAYOR

	TÓNICA (1ª POSICIÓN)	SENSIBLE (2ª POSICIÓN)	CUARTA (3ª POSICIÓN)
CEJILLA			
TRASTE			
1º			
2º			
3º			
4º			
5º			
6º			
7º			
8º			
9º			
10º			
11º			
12º			
TRASTE DE BOCA			
NOTAS DEL ACORDE	Mi La Re Sol Si Mi do mi sol do mi	6º 5º 4º 3º 2º 1º sol si re sol (re) fa	BAJOS PRIMOS - la fa la (re) fa

LA MENOR



SU NIÑO MEJORARÁ si le da Lo Mejor!

AHORA SÍ... CON SCOTT SE NOTA EL BENEFICIO!

¿Qué ocurre? Pues... que el aceite de bacalao (sin emulsionar) al niño le repugna.

Primera Mano

EJERCICIO PREPARATORIO

Ya dijimos anteriormente el modo de emplear los dedos de ambas manos y el modo de efectuar los arpeggios.

Para facilitar la ejecución será conveniente, antes de practicar los primeros tonos, hacer el ejercicio preparatorio siguiente: Tómese correctamente la Guitarra (como queda ya dicho) sin hacer ninguna posición con la mano izquierda, la que se empleará para sostener el cuello o mástil elevado; colóquese la mano derecha sobre las cuerdas en actitud de herirlas o pul-



**SU NIÑO MEJORARÁ
si le da Lo Mejor!**

AHORA SÍ... CON
SCOTT SE NOTA
EL BENEFICIO!

¿Qué ocurre? Pues... que el aceite de bacalao (sin emulsionar) al niño le repugna. A menudo le cae pesado. ¿Por eso no se notaba mejora en su salud? ¿Qué diferente con Scott! En 3 meses, aquel aceite había costado a la madre 3 veces más que Emulsión de Scott para 3 semanas... y con Scott... el niño fué otro! Alegre, vivaz, rosadito... Porque la Emulsión de Scott es de 4 a 5 veces más digerible que el aceite sin emulsionar y es Emulsión deliciosa: y lo que es más ¡provechosa! Y tan buena para niños como para adultos.



Ningún aceite o tónico de hígado de bacalao tiene las mismas propiedades de Scott.

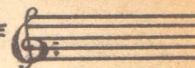
EMULSION DE SCOTT

Rechuse sustitutos.



PRIMERA MANO

ESCRITURA MUSICAL: SIN ACCIDENTES EN LA CLAVE



DO MAYOR

	TÓNICA (1ª POSICIÓN)	SENSIBLE (2ª POSICIÓN)	CUARTA (3ª POSICIÓN)
CEJILLA			
TRASTES			
1º			2
2º	3	3	3
3º	4	4 * 5	4 * 5
4º			
5º			
6º			
7º			
8º			
9º			
10º			
11º			
12º	1 2 3 4	1 2 3 4	1 2 3 4
TRASTE DE BOCA			
NOTAS DEL ACORDE	Mi La Re Sol Si Mi do mi sol do mi	6ª 5ª 4ª 3ª 2ª 1ª sol si re sol (re) fa	BAJOS, PRIMOS - la fa la (re) fa

LA MENOR
SU RELATIVO MENOR

	TÓNICA (1ª POSICIÓN)	SENSIBLE (2ª POSICIÓN)	CUARTA (3ª POSICIÓN)
ESPAÑAS			
1ª			1 * 2
2ª	3 4	3 4	3
3ª		* 5	4
4ª			
5ª			
6ª			
7ª			
8ª			
9ª			
10ª			
11ª			
12ª	1 2 3 4	1 2 3 4	1 2 3 4
NOTAS DEL ACORDE	mi la mi la do mi	mi si mi sol si mi	fa - re la re fa