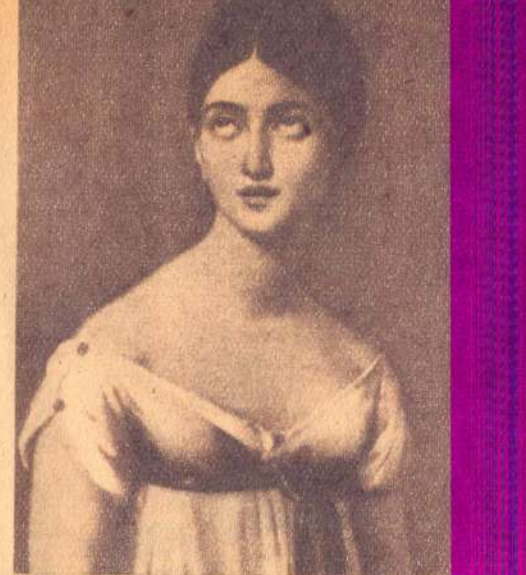


# LAS CANTANTES

Las "voces de oro" del melodrama, hasta la última guerra mundial.



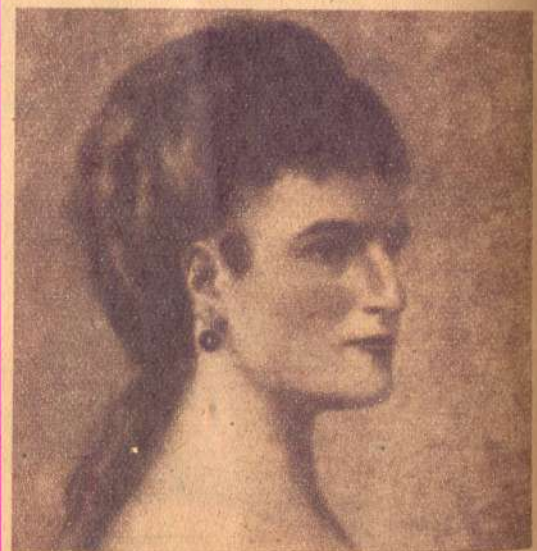
Judith Pasta fué la inspiradora de los grandes músicos de la primera parte del ochocientos, escribiendo Bellini para ella "La Sonnambula" y "Norma", y Donizzetti "Anna Bolena". Nacida en Saronno en 1798, conquistó Europa con su voz (unía el registro de soprano y de contralto) y con la belleza. Inspiró amistad apasionada a Stendhal, que le dedicó páginas famosas. Murió en 1865.



Adelina Patti a quien se consideró como la mayor cantante de todos los tiempos, que Verdi consideraba superior a la Malibrán. Hija de un tenor y de una tiple italianos, nació en Madrid en 1843. Actuó en Nueva York a los 16 años en "Lucia", continuando de triunfo en triunfo, suscitando un verdadero delirio y amasando una ingente fortuna. Fué insuperable, sobre todo, en "Traviata". Murió en su castillo de Inglaterra en 1919.



Julia Grisi, cantante célebre por el talento y la belleza, tuvo su periodo de esplendor entre 1832 y 1850. Formó una pareja de canto excepcional con su hermana Judith, y su otra hermana Carlotta fué gran bailarina. Casó con el tenor Mario, muriendo en 1869.



Teresa Stois, la cantante cara a Verdi, era bohemía de nacimiento. Soprano dramática de raras cualidades participó en la primera ejecución de la Misa de Requiem de Verdi. Murió en Milán en 1902.







Jenny Lind, llamada "el ruiseñor del Norte". Inasequible en la pureza en los trinos, inspiró, entre otros a Meyerbeer la ópera "La Estrella del Norte". Nacida en Estocolmo en 1820, no fué aceptada en la Opera de Paris, por lo que guardó tal rencor que nunca cantó en la capital francesa. Pero triunfó en el mundo entero, trayéndola a América el empresario Barnum. Casó en Boston con el músico Goldschmidt, y se dedicó al concierto ganando sumas muy grandes para la época, que destinó, entre otras cosas, a fundar escuelas para niños pobres en Suecia. El fabulista Andersen se enamoró indtilmente de ella. Murió en Malwern en 1887.

amistad apasionada a Stendhal, que le dedicó páginas famosas. Murió en 1865.



Julia Grisi, cantante célebre, por el talento y la belleza, tuvo su periodo de esplendor entre 1832 y 1850. Formó una pareja de canto excepcional con su hermana Judith, y su otra hermana Carlotta fué gran bailarina. Casó con el tenor Mario, muriendo en 1869.



La austriaca Antonietta Fricci (Frietsche), nacida en Viena en 1840, fué de las más populares cantantes del siglo. En la Scala, en 1868, una admiradora se quitó de la muñeca una pulsera valiosísima y se la echó al escenario. Murió en 1912.

...suscitando un verdadero delirio y amasando una ingente fortuna. Fué insuperable, sobre todo, en "Traviata". Murió en su castillo de Inglaterra en 1919.



Teresa Stols, la cantante cara a Verdi, era bohemia de nacimiento. Soprano dramática de raras cualidades participó en la primera ejecución de la Misa de Requiem de Verdi. Murió en Milán en 1902.



Nellie Melba, inglesa de nacimiento, debuto en Sidney (Australia) en 1885 y fué de éxito en los teatros de los tres continentes. Su fama fué tal que ha dejado su nombre al delicioso postro "pêche-Melba". Nacida en 1861, falleció en 1931 y su verdadero nombre era Helen Porter Mitchell de Armstrong.





La primera intérprete de "Caballería Rusticana", Gemma Bellincioni, que nació en 1864 y casó con el célebre tenor Stagno. Fundó un instituto del canto.



Claudia Muzio, la mayor soprano entre 1910 y 1930, tan famosa en "Traviata" (en la que aparece en la foto) como en "Norma", era hija del empresario del Convent Garden. Tocaba valientemente el arpa y el piano. Murió en Roma en 1936.



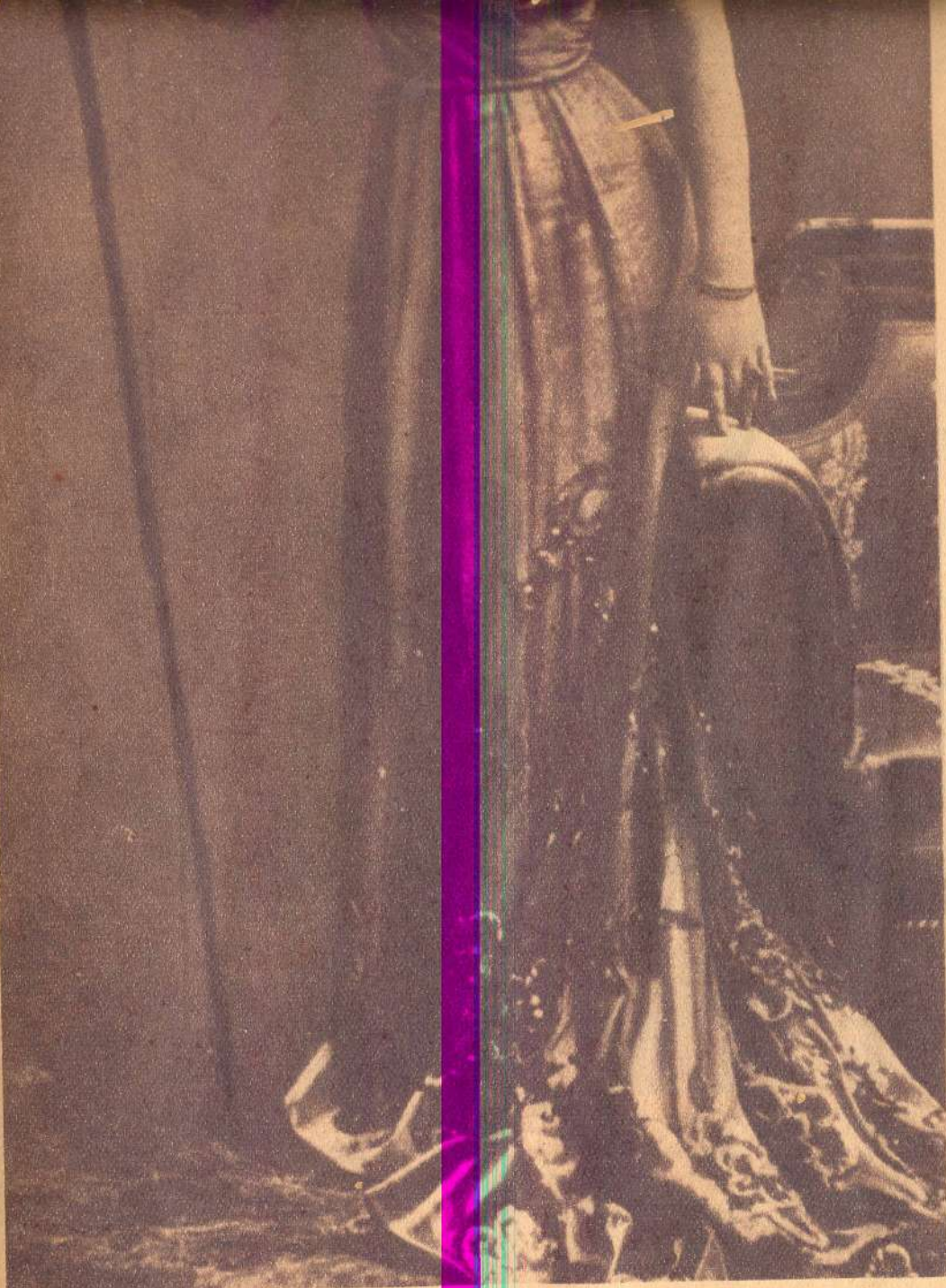
Erminia Frezzolini (1818-1884) soprano de extraordinaria valentía. Verdi escribió para ella "Los Lombardos", y habla de ella en su epistolario. Casó con el tenor Poggi, pero su separación fué tempestuosa; el tenor tenía celos a causa de Verdi.



Cristina Nilsson, nacida en Suecia en 1843, compartió con Jenny Lind la fama de mejor cantante nórdica, haciéndose célebre en la interpretación de la Margarita del Fausto y en Mignon. Murió en 1921. Sus ganancias invertidas en inmuebles se perdieron en parte en el incendio de Chicago.







Nacida en 1874, Lina Cavallieri, que poseía dotes artísticas nada comunes, eclipsó a sus colegas por su belleza, llamándose la mujer más bella del mundo. Debutó en una barraca a los 14 años en Roma, casó en Berlín con el príncipe ruso Bariatinsky, y, retirada, fundó en París un instituto de belleza. Murió bajo los escombros de su villa en Florencia, en un bombardeo aéreo.



Erminta Frezzolini (1818-1884) soprano de extraordinaria valentía. Verdi escribió para ella 'Los Lombardos', y habla de ella en su epistolario. Casó con el tenor Poggi, pero su separación fué tempestuosa; el tenor tenía celos a causa de Verdi.



Cristina Nilsson, nacida en Suecia en 1843, compartió con Jenny Lind la fama de mejor cantante nórdica, haciéndose célebre en la interpretación de la Margarita del Fausto y en Mignon. Murió en 1921. Sus ganancias invertidas en inmuebles se perdieron en parte en el incendio de Chicago.



Geraldine Farrar, la estrella más celebrada del Metropolitano de Nueva York en el comienzo del siglo, cuya fama contribuyó a consolidar Toscanini. Nació en Melrose (Massachusetts) en 1882 y se retiró en 1927.





Mary Garden, que forma con la Melba y la Farrar, el trío de las más célebres cantantes anglosajonas. Nacida en Escocia en 1877, descolló como soprano dramática de grandes medios, estrenando Pelleas y Melisanda de Debussy.



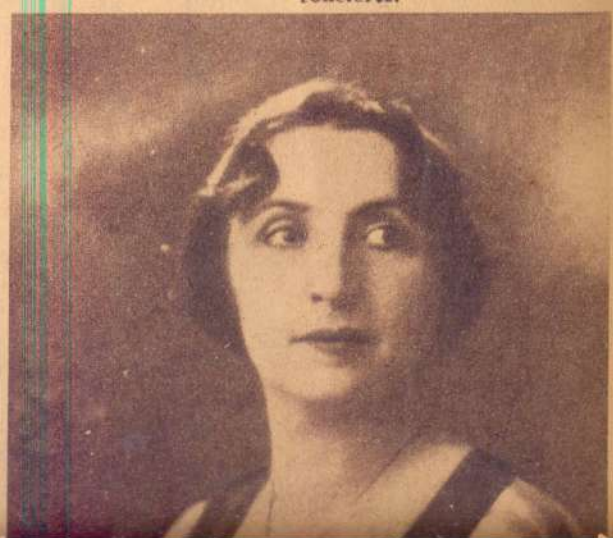
Emma Carelli, admirada además de por su voz por el talento dramático, casó con el socialista revolucionario Mocchi, y fué empresaria del Teatro Costanzi en Roma. Murió de un accidente de automóvil en 1928.



Rosina Storchio en la "Zaza" de Leonecavallo. Fué ella quien hizo que "Madame Butterfly", que había fracasado, triunfase en todo el mundo (1876-1945). Tuvo en Milán una afamada escuela de canto.



Salomé Krusceniski, cantante de noble familia, nació en 1875. Era bellísima y por ella se suicidó el poeta florentino Manfredini en 1907. Interpretó a Wagner y Strauss en Isolda y Salomé, y era también pianista de concierto.





Mary Garden, que forma con la Melba y la Farrar, el trió de las más célebres cantantes anglosajonas. Nacida en Escocia en 1877, descolló como soprano dramática de grandes medios, estrenando Pelleas y Melisanda de Debussy.

Emma Carelli, admirada además de por su voz por el talento dramático, casó con el socialista revolucionario Mocchi, y fué empresaria del Teatro Costanzi en Roma. Murió de un accidente de automóvil en 1928.

Rosina Storchio en la "Zaza" de Leoncavallo. Fué ella quien hizo que "Madame Butterfly", que había fracasado, triunfase en todo el mundo (1876-1945). Tuvo en Milán una afamada escuela de canto.

Salomé Krusceniski, rutenana de noble familia, nació en 1875. Era bellísima y por ella se suicidó el poeta florentino Manfredini en 1907. Interpretó a Wagner y Strauss en Isolda y Salomé, y era también pianista de concierto.



María Caniglia, nacida en 1906, acaso la más completa voz de soprano de la última generación, debutó en 1930.

Amelita Galli-Curci, nacida en 1889 en Italia, se hizo célebre en toda Europa en la primera guerra mundial, y al término de ella se estableció en Norteamérica, donde adquirió gran popularidad.

Luisa Tetrazzini en "Fausto" (1871-1940). Se dice que quizá fué la cantante italiana más popular en el extranjero. Era soprano ligera y acudió al frente a cantar para los soldados en la primera guerra mundial.





(Arriba) Gina Cigna en "Turandot", otra de las voces de oro de la época entre las dos guerras. (Abajo) Lina Bruna Rasa con la Carosio en 1935. La Rasa, nacida en 1907, fué la predilecta de Mascagni.



Gianina Arangi Lombardi, la digna heredera en nuestro siglo de las grandes voces del pasado, nació en 1891 y fué intérprete suprema del repertorio de Verdi, teniendo su máximo esplendor entre 1925 y 1935. Ha muerto el 9 de julio de este año.







(Arriba) Gina Cigna en "Turandot", otra de las voces de oro de la época entre las dos guerras. (Abajo) Lina Bruna Rasa con la Carosio en 1925. La Rasa, nacida en 1907, fué la predilecta de Mascagni.



Gianina Arangi Lombardi, la digna heredera en nuestro siglo de las grandes voces del pasado, nació en 1891 y fué intérprete suprema del repertorio de Verdi, teniendo su máximo esplendor entre 1925 y 1935. Ha muerto el 9 de julio de este año.



Toti Dal Monte en su villa del Veneto. La más celebrada de las cantantes de la generación de entre las dos guerras, nació en Venecia hace 52 años, y debutó a los 17 años. Casó con el tenor De Mura, y su fama está extendida en todo el mundo.



Mafalda Favero, nacida en 1905, además de valiente cantante óptima actriz, tanto en la patética "Bohème" como el cómico "Campiello". Casada en Milán con el doctor Signorelli.



Moe Stignani, acaso la mayor vocalista de hoy, es considerada como un verdadero fenómeno por la extensión de la voz, que va del mezzosoprano al soprano, particularidad que también tuvieron algunas cantantes del pasado, como la Malibrán, la Pasta y la Fricci.

